

INSTRUCCIÓ MEDIAMBIENTAL	<b>IMA 04.02</b>
PODA DE L'ARBORAT VIARI	Pàgina 1 / 14 Ed 11/05/2016 Rev 2

<b>Elaborat:</b> Gestió d'Arbrat	<b>Revisat :</b> Sistemes de Gestió i Normalització	<b>Aprovat :</b> Direcció de Conservació
J. Guitart	A. Giral	I. Martí

Índex de revisions		
rev.	data	motiu
00	04/09/2010	Redacció inicial
01	09/07/2012	Unificació del format de la documentació i actualització de continguts
02	30/07/2015	Actualització

Data:

Còpia controlada

☐

Còpia no controlada

☒

Còpia anul·lada

☐

**El present document és d'ús intern de l'Organització, i no pot ser reproduït total o parcialment ni pot difondre's a tercers sense l'autorització expressa del Responsable de Sistemes de Gestió i Normalització.**

INSTRUCCIÓ MEDIAMBIENTAL	<b>IMA 04.02</b>
PODA DE L'ARBRAT VIARI	Pàgina 2 / 14
	Ed 11/05/2016 Rev 2

## **ÍNDEX**

<b>1. OBJECTE.....</b>	<b>3</b>
<b>2. ABAST .....</b>	<b>3</b>
<b>3. DEFINICIONS .....</b>	<b>3</b>
<b>4. DOCUMENTS DE REFERÈNCIA .....</b>	<b>4</b>
<b>5. RESPONSABILITATS .....</b>	<b>4</b>
<b>6. DESENVOLUPAMENT .....</b>	<b>6</b>
6.1 Estructura de la brigada de poda .....	6
6.2 Actuacions de poda a l'arbrat viari. ....	6
6.2.1 Tasques generals incloses en una actuació de poda .....	6
6.2.2 Fases d'una actuació de poda.....	9
6.3 Programació anual .....	10
6.4. Execució del procés de poda d'arbrat de primera categoria .....	10
6.5 Execució del procés de poda de la resta de l'arbrat viari .....	10
6.5.1 Durant la poda .....	11
6.5.2 Poda de l'arbrat Viari .....	11
6.5.3 Actuacions amb problemes de serveis aeris .....	12
6.6. Execució del procés de poda de palmeres .....	13
6.7. Retirada de residus .....	13
6.7.1 Destinar una zona a l'apilament de les restes de poda. ....	13
6.7.2 Després de la poda .....	13
<b>7. ANNEXOS.....</b>	<b>13</b>
Annex 1. Diagrama .....	14

INSTRUCCIÓ MEDIAMBIENTAL	IMA 04.02
PODA DE L'ARBRAT VIARI	Pàgina 3 / 14
	Ed 11/05/2016 Rev 2

## 1. OBJECTE

Definir la sistemàtica per realitzar la poda de l'arbrat (arbres i palmeres) dins de l'àmbit de manteniment i conservació dels espais verds, i en concret:

- Unificar els criteris tècnics de la poda de l'arbrat.
- Uniformar i controlar l'acompliment de les rutines de treball
- Facilitar les tasques de control intern.
- Reduir al màxim l'accidentabilitat, garantint la integritat física tant del propi treballador com la del ciutadà.

## 2. ABAST

L'aplicació d'aquesta instrucció afecta a les actuacions de poda realitzades a l'arbrat dels carrers, places, jardins, parcs o a qualsevol altre espai de la ciutat de Barcelona, el manteniment dels quals es faci des de la DSEVB.

Aquesta instrucció es farà extensiva a tots els treballadors que pertanyin o treballin en una brigada de poda.

## 3. DEFINICIONS

**DSEVB:** Direcció de Serveis d'Espais Verds i Biodiversitat

**Campanya de poda:** període de l'any, en el que és òptim dur a terme la poda de l'arbrat planificada. Generalment va des d'octubre a març de l'any següent.

**Categories d'arbre:** la DSEVB classifica els arbres en tres categories, segons la seva grandària, considerant el perímetre de tronc mesurat a 1 m de terra, i estableix els següents grups:

- Primera categoria: arbres fins a 40 cm de perímetre de tronc
- Segona categoria: arbres de 41 a 80 cm de perímetre de tronc
- Tercera categoria: arbres de perímetre de tronc de 81 a 110 cm
- Categoria exemplar: arbres de perímetre superior a 110 cm

En palmeres, en canvi es pren com a mesura l'alçada:

- Primera categoria: palmeres fins a 4m d'alçada
- Segona categoria: palmeres de 4 a 8 m d'alçada
- Tercera categoria: palmeres de 8 a 15 m d'alçada
- Categoria exemplar: palmeres de més de 15 m d'alçada

**Arrabassament de la soca:** procediment pel qual s'arrenca (arrabassa) la soca de l'arbre abatut.

**Poda de formació:** poda que es realitza per formar l'arbre des de les primeres etapes de creixement per tal d'aconseguir un adequat desenvolupament de l'arbre.

**Poda de manteniment:** poda ordinària per mantenir l'arbrat en bones condicions

INSTRUCCIÓ MEDIAMBIENTAL	IMA 04.02
PODA DE L'ARBRAT VIARI	Pàgina 4 / 14
	Ed 11/05/2016 Rev 2

**Poda de reformació:** poda extraordinària, de reducció de capçada i reestructuració de l'arbre.

**Poda excepcional:** Poda que implica una reducció de biomassa (de la capçada), que s'ha de fer per necessitats que presenten determinats arbres (ubicacions, males praxis anteriors...). L'etapa de desenvolupament és en arbres adults, el tipus de poda pot ser de reducció de capçada, brocada o reestructuració i es realitza a l'hivern. Es realitza a causa de l'estat vital de l'arbre (branques malmeses, arbres mal formats i/o desequilibrats) condicionants físics (manca d'espai per al desenvolupament, interferència amb serveis, interferència d'arribada de llum solar a habitatges, plaques solars, etc., trasplantaments per afectacions, obres, etc.

**Poda de palmeres:** poda de manteniment específica de palmeres que es limita a l'eliminació de fulles seques, fillols, inflorescències i infructescències respectant al màxim la forma esfèrica natural de la corona. L'etapa de desenvolupament és a partir del 3er any de plantació. El tipus de poda és de neteja i sanejament i es realitza durant tot l'any a excepció dels mesos amb temperatures superiors als 23 °C (per evitar la plaga de les palmeres, el morrut). Es realitza a causa de l'estat vital (presència de fulles seques) o condicionants físics (perill de caiguda de fulles)

## 4. DOCUMENTS DE REFERÈNCIA

- Manual de Gestió de l'Arbrat Viari
- **PAM 08** Avaluació de proveïdors
- **PMA 11** Gestió de residus a les zones verdes
- **PMA 13** Actuació en cas d'emergència per incendi o vessament a la DSEVB
- **ISSL 02.05** Treballs de poda en alçada
- **DMA 07** Manual de Seguretat i Salut Laboral
- Manual de prevenció de riscos laborals en jardineria.
- Información en prevención de riesgos laborales previa a la realización de los trabajos de tala y poda de arbolado" (Endesa)
- Manual d'usuari NEV
- Manual de treball en alçada amb tècniques de grimpada

## 5. RESPONSABILITATS

Tots els implicats hauran de complir el que es disposa en relació a la prevenció de riscos laborals, les responsabilitats que estableix el "DMA 07 Manual de Seguretat i Salut Laboral" són:

### Gestió d'Arbrat

- Supervisar tot el procés de poda.
- Realitzar la proposta del Pla anual de poda a la DSEVB.
- Complimentar les ordres de treball sobre poda que li arriben d'Atenció Ciutadana, controlar l'execució i retornar-les un cop s'ha realitzat la poda.

INSTRUCCIÓ MEDIAMBIENTAL	<b>IMA 04.02</b>
PODA DE L'ARBRAT VIARI	Pàgina 5 / 14
	Ed 11/05/2016 Rev 2

### **Conservadors d'arbrat**

- Controlar la tasca de les brigades que actuen a la zona que se li ha assignat.
- Fer complir els criteris tècnics establerts al document "Gestió de l'arbrat viari de Barcelona".
- Introduir els arrabassaments que s'han de realitzar a l'aplicació informàtica.
- Facilitar els llistats del pla de risc a les empreses contractades per a tal fi.
- Comunicar a les empreses contractades els arrabassaments de soques que s'han de realitzar.
- Diàriament abans de les 15h avisar per telèfon a Deixalles i Compostatge per a coordinar, la recollida de les restes vegetals
- Quan es canviï de carrer, avisar el dia anterior a Deixalles i Compostatge
- Quan sigui necessària la presència de personal de brigades de zona, sol·licitar-ho al cap de control o conservador de zona
- Determinar la necessitat de disposar de personal de reforç, per garantir tant la seguretat dels treballadors com la dels ciutadans, en funció de:
  - Les particularitats de la zona de treball (tipus de via, densitat del trànsit rodat, aflluència de vianants, proximitat de col·legis, mercats...)
  - Dimensions de la zona abalisada (quant més gran, més personal caldrà per controlar els factors externs)
  - Si es treballa amb una o dues plataformes elevadores.
- Incorporar a aquest personal a la brigada, abans d'iniciar els treballs.

### **Brigades de poda i brigades de zona**

- Senyalitzar els trams de carrer a podar.
- Complir amb la normativa de seguretat respecte a la prevenció de riscos i el procediment de treballs en alçada.
- Complir amb totes les mesures adients per tenir cura de la seguretat dels ciutadans.
- Tenir cura dels seus vehicles, maquinària de treball i EPI's i comunicar als conservadors d'arbrat qualsevol anomalia que hi pugui haver.

### **Responsable de brigada de poda / Recurs preventiu**

- Vigilar el compliment de les activitats preventives. Aquesta vigilància inclourà:
  - La comprovació de l'eficàcia de les activitats / mesures preventives previstes.
  - L'adequació d'aquestes activitats / mesures als riscos que pretenen prevenir-se.
  - L'aparició de riscos no previstos.
- En el cas que s'observi un deficient compliment de les activitats/preventives, hauran de:
  - Fer les indicacions necessàries pel correcte e immediat compliment de les activitats preventives.
  - Informar al seu cap d'àrea, per què adopti les mesures necessàries per corregir les deficiències detectades.

### **Empreses externes encarregades de la poda i l'arrabassament de soques**

- Actuaran segons s'estableix en el "PAM 08 Avaluació de proveïdors"
- Compliran estrictament amb l'establert en el Plec de Condicions Tècniques de Contractació
- L'empresa externa encarregada dels arrabassament, els executa i ho comunica al conservador d'arbrat, per correu electrònic

INSTRUCCIÓ MEDIAMBIENTAL	<b>IMA 04.02</b>
PODA DE L'ARBRAT VIARI	Pàgina 6 / 14 Ed 11/05/2016 Rev 2

## 6. DESENVOLUPAMENT

### 6.1 Estructura de la brigada de poda

Com a norma general, les brigades de la DSEVB que s'encarreguen de la poda consten de quatre integrants cadascuna d'elles: un encarregat o cap de colla, dos podadors i un xofer.

El conservador d'arbrat determinarà la necessitat de disposar de personal de reforç, per garantir tant la seguretat dels treballadors com dels ciutadans, en funció de:

- Les particularitats de la zona de treball (tipus de via, densitat del trànsit rodat, aflluència de vianants, proximitat de col·legis, mercats...)
- Dimensions de la zona abalisada (quant més gran, més personal caldrà per controlar els factors externs)
- Si es treballa amb una o dues plataformes elevadores.

Incorporarà aquest personal a la brigada, abans d'iniciar els treballs.

El personal de reforç realitzarà tasques auxiliars (recollida de brancatge, vigilància de la zona de treball ...). En cas que aquest personal disposi de formació específica en poda, podrà col·laborar en més tasques, sempre que s'adapti als seus coneixements.

Cada una d'aquestes brigades té assignat un vehicle, generalment un camió de doble cabina, que serveix tant per al desplaçament del personal com per al transport de les restes vegetals originades amb la poda, així com una sèrie de màquines i eines necessàries per a la seva activitat.

### 6.2 Actuacions de poda a l'arbrat viari.

Tal i com especifica el Manual de Gestió de l'Arbrat Viari de Barcelona, als arbres de primera categoria (perímetre inferior a 40cm), se'ls realitza una poda de formació. En aquest cas, la poda segueix un procés diferent a la resta de l'arbrat viari, ja que a més de les brigades de poda, intervenen les brigades de zona.

Els arbres de segona i tercera categoria es poden amb les brigades de poda i se'ls realitza una poda de manteniment o una poda de reestructuració de copa quan l'estat de l'arbre així ho requereix. La poda pot ser realitzada per brigades pròpies o externes.

En el plec de condicions tècniques s'estableixen els criteris tècnics que s'han de seguir.

#### 6.2.1 Tasques generals incloses en una actuació de poda

##### 6.2.1.1 Tall de branques

Tall de branques amb motoserra:

Per treballar amb motoserra cal disposar d'una formació específica teòrica i pràctica sobre el maneig d'aquesta eina.

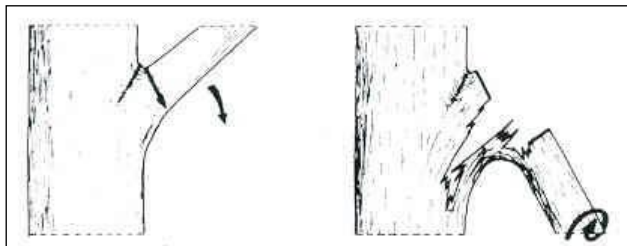
Abans de tallar la branca cal situar la cistella de la plataforma en la posició més adient per treballar. De ser possible la branca ha de quedar aproximadament a l'alçada del pit del podador. S'evitarà, sempre que sigui possible, treballar en postures forçades, evitant especialment els talls per sobre de l'alçada de les espatlles del podador.

La motoserra s'ha d'utilitzar agafada amb les dues mans, i el motor ha de funcionar molt accelerat per evitar que les dents quedin travades i arrosseguin l'operari.

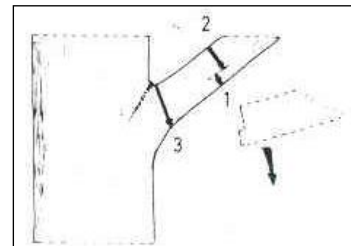
No s'ha d'escometre cap branca amb la punta de l'espasa per evitar el risc de rebot.

Per podar una branca primer es fa un tall o "cata" al costat contrari del tall que ha de fer caure la branca a terra. D'aquesta manera evitem l'esqueixat de la branca. Quan la branca ja no té pes es realitza el tall definitiu, que s'ajustarà al llavi i al coll de la branca.

INSTRUCCIÓ MEDIAMBIENTAL	<b>IMA 04.02</b>
PODA DE L'ARBRAT VIARI	Pàgina 7 / 14
	Ed 11/05/2016 Rev 2

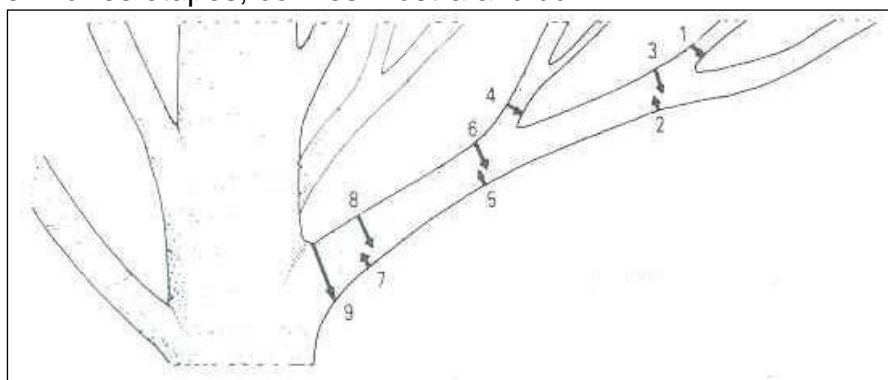


*Tall Incorrecte*



*Tall Correcte*

Quan les branques tinguin una longitud considerable la reducció de les branques es farà en vàries etapes, com es mostra al dibuix:



*Tall d'una branca en vàries etapes*

Equips de protecció individual necessaris:

- Roba antitall (botes, peto, manigots i guants)
- Ulleres o pantalla de protecció
- Protectors auditius
- Casc
- Arnès i eslinga (quan es treballi dins la cistella de la plataforma elevadora)

Tall de branques amb xerrac. El xerrac s'utilitza habitualment per realitzar talls en branques de diàmetre inferior a 7 cm. Acoblat a un braç extensible o "perxa" és molt útil per podar des del terra les espècies de port petit o per fer podes de formació.

És important, per marcar correctament el traçat del tall, començar a treballar sempre retrocedint i sense pressionar en excés.

Tall de branques amb tisores. El sistema de tall que produeixen les tisores pot ser per cisallament o per desmultiplicació, variant el diàmetre de tall en funció del tipus i mida de la tisora. S'utilitza tant en podes a peu de carrer com des de la plataforma elevadora i són adequades per feines que requereixen un major detall.

Les tisores manuals de tall controlat funcionen amb una bateria elèctrica recarregable que el podador porta al damunt a manera d'armilla. Utilitzen el sistema de desmultiplicació per fer el tall, podent fer talls de branques de fins a 4 cm de diàmetre sense esforç.

Equips de protecció individual necessaris, en l'ús del xerrac, tisores manuals i tisores elèctriques:

- Ulleres o pantalla de protecció
- Casc
- Guants de cuir / guants amb protecció als dits (per tisores elèctriques)
- Arnès i eslinga (quan es treballi dins la cistella de la plataforma elevadora)



INSTRUCCIÓ MEDIAMBIENTAL	<b>IMA 04.02</b>
PODA DE L'ARBRAT VIARI	Pàgina 8 / 14 Ed 11/05/2016 Rev 2

#### **6.2.1.2 Trossejat de branques al terra**

Consisteix en dividir amb la motoserra les branques que s'han podat, per tal de reduir el seu volum i facilitar així la seva manipulació.

Es comença fent un tall poc profund a la zona de compressió i posteriorment un altra a la zona de tracció, per evitar que l'espasa quedi atrapada al tronc.

Els peus de l'operari hauran d'estar una mica oberts per amortir qualsevol desequilibri produït pel rebot de l'espasa, i les cames estaran separades per repartir favorablement el pes del cos.

#### **6.2.1.3 Càrrega de branques**

La recollida de brancatge es planificarà de manera que, sempre que sigui possible, es disposi de mitjans mecànics per realitzar-la, ja que evita o redueix els riscos per sobreesforços, cops per branques, ensopegades, caigudes de la caixa del camió...

A continuació s'estableixen, per ordre de prioritat, els mètodes a utilitzar en la càrrega de brancatge de poda.

1r. Càrrega de branques amb camió pop: consisteix en fer piles de branques ja trossejades perquè després les passi a recollir un camió pop. Aquestes piles es disposen al llarg del carrer que s'està podant per facilitar-ne la seva recollida (cas de la poda vial) o en un lloc accessible i que ocasioni el mínim de molèsties al ciutadà. Quan la via que s'està podant disposa de carril d'aparcament les piles de branques s'acumularan allí, tenint cura de no ocupar, ni total ni parcialment, el carril de circulació.

2n. Càrrega de branques amb camió grua: s'estira una eslinga al terra i damunt seu s'hi van disposant les branques perpendicularment. Seguidament es passa un dels extrems de l'eslinga per dins la baga de l'altra extrem i s'enganxa a la grua. El feix de branques resultant es diposita damunt la caixa del camió i a continuació s'allibera l'eslinga.

3r. Càrrega de branques manual: en els casos en que no sigui possible la utilització de mitjans mecànics, podrà realitzar-se la càrrega de branques manualment.

#### **6.2.1.4 Càrrega de troncs**

Es realitzarà amb la grua del camió, abraçant el tronc amb una o més eslingues que aniran enganxades a la grua. El tronc es dipositarà amb cura a la caixa del camió, i mentre duri l'operació no hi pot haver cap operari dins de la caixa.

#### **6.2.1.5 Tala d'arbres**

A continuació s'estableixen, per ordre de prioritat, els mètodes a utilitzar en la tala d'arbres. Només quan no sigui possible fer els treballs amb el primer dels mètodes es passarà al següent.

1r. Tala progressiva, amb camió grua: amb l'ajuda d'un camió grua s'aniran fent diversos talls al tronc, progressant de dalt a baix, fins que s'arribi a la soca. Cada tros de tronc es lligarà amb una eslinga i es carregarà amb la grua a la caixa del camió.

2n. Tala progressiva, amb caiguda lliure: amb l'ajuda d'una plataforma s'aniran fent diversos talls al tronc, progressant de dalt a baix, fins que s'arribi a la soca. Els trossos tallats cauran lliurement.

Serà molt important acotar la zona de treball, pensant en els possibles rebots dels troncs.

#### 3r. Tala d'arbres amb caiguda lliure

En la majoria de casos els talls a realitzar són dos:

- Tall d'entalladura: se separa una falca del tronc amb un tall superior inclinat i un altre d'horitzontal. La profunditat de l'entalladura ha de ser aproximadament la quarta part del diàmetre del tronc.



INSTRUCCIÓ MEDIAMBIENTAL	<b>IMA 04.02</b>
PODA DE L'ARBRAT VIARI	Pàgina 9 / 14
	Ed 11/05/2016 Rev 2

- Tall de caiguda. serà horitzontal i per damunt del tall inferior d'entalladura. Ha de tenir la profunditat justa per deixar sense tallar una porció de 2,5 cm que farà la funció de frontissa en la caiguda.

Cal a anar amb molt de compte amb els vianants i els cotxes a l'hora de fer caure l'arbre, utilitzant tots els mitjans a l'abast, com ara cordes de tir, i parant el trànsit quan sigui necessari.

## **6.2.2 Fases d'una actuació de poda**

### **6.2.2.1 Aspectes previs**

#### Requisits del personal

Per realitzar treballs de poda en alçada, és necessari que els treballadors:

- Disposin d'una formació teòrica i pràctica sobre maneig de la plataforma elevadora.
- Es sotmetin a una revisió mèdica específica i siguin considerats aptes.
- Disposin dels equips de protecció necessaris per desenvolupar la feina amb seguretat.
- Formació tècnica necessària per realitzar el treball (poda, tècniques de tall...)

#### Vehicle

El vehicle ha de disposar de:

- Lloc habilitat per guardar la maquinària i eines.
- Farmaciola i llistat de telèfons d'emergència.
- Extintor.

#### Limitacions i prohibicions específiques.

- No utilitzar equips o maquinària pels quals no s'està format.
- Està prohibit fumar mentre es realitzin treballs en alçada.
- Està prohibit treballar en alçada sota els efectes de l'alcohol o de qualsevol tipus de droga o estupefaent.
- En el cas de prendre medicació amb efectes secundaris, el treballador consultarà prèviament al Servei de Vigilància de la Salut la seva compatibilitat amb els treballs en alçada.

#### Condicions ambientals.

Els treballs en alçada només podran efectuar-se quan les condicions meteorològiques no posin en perill la salut i seguretat dels treballadors, per tant, en cas de pluja, tempesta, neu i/o vent no podran realitzar-se.

### **6.2.2.2. Comunicació i senyalització abans de la poda**

Deu dies abans de podar un carrer, els conservadors d'arbrat ordenen la senyalització dels trams a podar, a l'encarregat de brigada de poda o al responsable de l'empresa externa. Un cop senyalitzat, els conservadors d'arbrat fan una fotografia. Aquesta previsió de carrers i la fotografia l'envien Administració i Suport, i remet la fotografia a la Guàrdia Urbana.

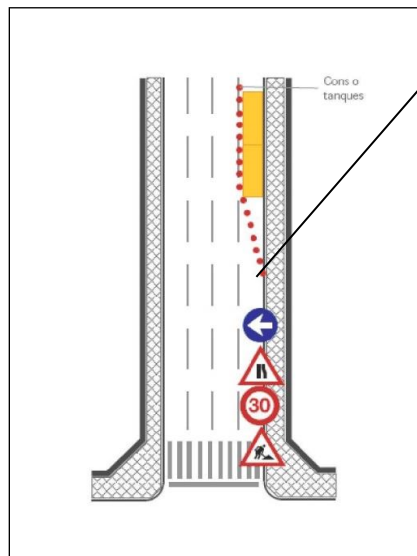
### **6.2.2. 3 Abans de la poda**

#### Verificacions del responsable de la brigada / recurs preventiu

Abans d'iniciar els treballs, el responsable de la brigada / recurs preventiu comprovarà que disposa del personal necessari i que aquest està dotat dels equips adequats per realitzar la feina amb seguretat.

Senyalitzar els carrils de circulació. Sempre que s'hagi d'ocupar un carril de circulació es farà amb senyals homologats i seguint les directrius que marca la Guàrdia Urbana.

INSTRUCCIÓ MEDIAMBIENTAL	<b>IMA 04.02</b>
PODA DE L'ARBAT VIARI	Pàgina 10 / 14
	Ed 11/05/2016 Rev 2



La distància entre els senyals i cons dependrà de la velocitat de circulació dels vehicles de la via.  
(a més velocitat, més distància)

*Esquema de senyalització de carril*

Delimitar l'àrea de treball: s'acotarà una superfície el suficientment extensa com per poder treballar amb comoditat i seguretat, intentant que això perjudiqui el mínim possible el ciutadà. Quan s'interrompi el pas en una vorera s'habilitarà un pas alternatiu per als vianants.

Quan s'hagi de fer un abatiment (arbrat viari) es pararan els vianants i el trànsit momentàniament. Un cop l'arbre hagi estat abatut es retirarà ràpidament per donar pas a la circulació.

### 6.3 Programació anual

Anualment, el responsable de Gestió de l'Arbrat determina:

- Els carrers a podar (de manera que cada 4 anys es poda tot l'arbrat viari)
- Quins carrers es poden amb brigades pròpies i quins amb externes.
- L'ordre establert de rotació de carrers.
- Les necessitats sorgides durant l'any en curs.
- Les sol·licituds ciutadanes.
- Les actuacions de poda programades per obres a la via pública.
- Les peticions fetes des dels districtes.
- L'avaluació de riscos de l'any anterior.

La programació de poda descriu:

- Districte
- Número del carrer (carrer parell o imparell entre dos carrers)
- Número de posició de l'arbre
- Espècie (nom científic)
- Categoria (mida de tronc)

### 6.4. Execució del procés de poda d'arbrat de primera categoria

El conservador extreu de l'aplicació informàtica els llistats d'arbres de primera categoria plantats durant els tres últims anys, per tal de fer la poda de formació.

### 6.5 Execució del procés de poda de la resta de l'arbrat viari

El cap d'àrea envia la previsió de poda a la Guardia Urbana 3 setmanes abans, amb una petició d'ocupació de calçada.

INSTRUCCIÓ MEDIAMBIENTAL	<b>IMA 04.02</b>
PODA DE L'ARBRAT VIARI	Pàgina 11 / 14
	Ed 11/05/2016 Rev 2

La previsió de carrers i la fotografia de que han estat senyalitzats correctament l'envien Administració i Suport, i remet la fotografia a la Guàrdia Urbana.

Els conservadors d'arbrat lliuren els llistats als encarregats de les brigades de poda o al responsable de l'empresa externa. Les brigades executen la poda i els conservadors d'arbrat introdueixen la poda i els arrabassaments de soques pendents a l'aplicació informàtica.

Els conservadors d'arbrat elaboren un llistat d'arrabassaments de soques i comuniquen a l'empresa contractada la relació d'aquests.

L'empresa externa encarregada dels arrabassaments de soques, els executa i ho comunica al conservador d'arbrat, per correu electrònic. Aquest amb la informació rebuda, actualitza l'aplicació informàtica.

### 6.5.1 Durant la poda

Es mantindrà l'ordre i la neteja dins i fora de la zona acotada.

A mesura que es vagin tallant les branques aquestes es deixaran caure dins de la zona de treball, tenint especial atenció als vianants. De vegades es pot fer necessària la utilització de cordes per facilitar el descens de determinades branques o bé per dirigir la seva caiguda a un lloc concret.

Durant els treballs de tall i caiguda de brancatge, no podrà haver cap persona en un radi de seguretat prudencial.

El podador informará amb antelació a la resta de companys, de la caiguda de branques.

Per evitar malentesos i possibles accidents, la brigada ha de disposar d'un sistema de comunicació efectiu, entre el podador (en alçada) i el personal de terra.

Els treballs de poda en alçada s'alternaran entre els dos podadors.

Mentre el podador sigui a la cistella els altres tres integrants de la brigada alternaran les feines de recollida de branques amb la vigilància dels vianants i del trànsit rodat.

### 6.5.2 Poda de l'arbrat Viari

Poda amb una plataforma: poda realitzada amb una plataforma autopropulsada que ha de ser comandada des de la pròpia cistella.

En carrers que disposin de més d'un carril de circulació la plataforma se situarà ocupant el més proper al costat que s'hagi de podar i anirà avançant en el sentit de la circulació.

L'ocupació del carril haurà d'estar degudament senyalitzada (veure esquema d'ocupació de carril al punt 6.2.2.3), col·locant-se els senyals de trànsit estrictament en aquest ordre: *obres, reducció de velocitat a 30 km/h, estrenyiment de calçada i sentit obligatori*.

A continuació dels senyals s'anirà ocupant progressivament el carril amb cons o tanques de plàstic, de manera que la plataforma i l'àrea de treball quedin sempre dins de la zona protegida.

En carrers peatonals s'acotarà la zona de treball amb tanques i cinta d'abalisar, deixant sempre un pas alternatiu per als vianants.

Poda amb dues plataformes: s'actuarà de la mateixa manera que amb una plataforma, posant una màquina a continuació de l'altra, tenint en compte que hauran de treballar sempre en el mateix tram de carrer.

Només podran ocupar un mateix carril de circulació a fi d'obstaculitzar el mínim el trànsit.

L'ocupació del carril haurà d'estar degudament senyalitzada, aprofitant les mateixes senyals de trànsit per a les dues màquines.

Poda a peu de carrer: aquesta poda es realitza en arbres de port petit, arbres joves (poda de formació) o quan es realitza l'eliminació de pollins/xucladors.

INSTRUCCIÓ MEDIAMBIENTAL	IMA 04.02
PODA DE L'ARBRAT VIARI	Pàgina 12 / 14
	Ed 11/05/2016 Rev 2

Quan es treballa en alineacions d'arbres molt properes a la calçada cal tenir especial cura amb el trànsit rodat pel que fa a la caiguda de branques.

La realitzen tant les brigades de zona com les brigades d'arbrat.

Es fan servir xerracs de perxa, tisores de perxa, tisores franceses, i tisores elèctriques de tall controlat amb prolongació.

Tenint en compte la postura forçada de coll que cal adoptar durant la utilització de les eines amb prolongació, és necessari limitar el temps d'ús d'aquestes eines, fent rotacions entre els treballadors i alternant amb altres tasques que permetin el canvi de postura.

Poda amb camió cistella: consisteix en la poda de l'arbrat viari amb un camió grua al qual se li acobla una cistella des de la que s'hi pot operar.

Un cop emplaçat el vehicle es treballa de la mateixa manera que amb les plataformes, amb la diferència de que a cada desplaçament s'han de treure i posar les potes estabilitzadores.

Té l'avantatge de disposar d'una caixa oberta on carregar-hi les restes de poda generades, cosa que fa que sigui molt operatiu per realitzar feines puntuals, així com en casos d'emergència.

Poda amb furgoneta cistella: poda amb una furgoneta a la que se li ha acoblat una cistella elevadora des de la que s'hi pot operar.

La manera de treballar és similar a la del camió amb cistella, amb l'avantatge de que és molt més àgil, però amb l'inconvenient de que no disposa d'una caixa per carregar-hi les restes de poda, ni pot transportar una brigada completa, cosa que fa que necessiti d'un altre vehicle de suport.

### 6.5.3 Actuacions amb problemes de serveis aeris

Línies telefòniques: no presenten perill per a les persones, però s'ha d'anar en compte de no ocasionar desperfectes.

Línies d'enllumenat: tot i que aquestes línies estan protegides i no entren en servei fins que s'encenen els llums del carrer, es recomana no tocar els cables amb el cos.

Línies elèctriques: en el manual *Información en prevención de riesgos laborales previa a la realización de los trabajos de tala y poda de arbolado*, document creat per Endesa, on es detallen els riscos, mesures preventives a adoptar i mesures en cas d'emergència.

- *Trenades:* no s'han de tocar els cables amb el cos ni amb cap altre objecte, encara que no hi hagi un perill aparent.
- *Guitarra:* quan ens trobem amb una estesa de línia elèctrica separada per fases (guitarra) se sol·licitarà una descàrrega de tensió a la companyia elèctrica. Aquesta designarà un dia i unes hores per fer els treballs i enviarà un tècnic a fer el tall de corrent. El dia indicat per fer la poda, no es començarà a treballar fins que el tècnic de la companyia elèctrica desplaçat al lloc li ho comuniqui a l'encarregat de la brigada.

En el cas de que els cables estiguin protegits, serà la companyia elèctrica la que decidirà si és necessari fer la descàrrega.

Catenària del tramvia: es coordinaran els treballs de poda amb les autoritats de TMB per tal de treballar amb seguretat i de no interrompre el servei del Tramvia.

Per motius de seguretat *el podador mai no s'aproparà a la catenària a una distància inferior a 2 metres*, ja que existeix perill d'electrocució.

INSTRUCCIÓ MEDIAMBIENTAL	<b>IMA 04.02</b>
PODA DE L'ARBRAI VIARI	Pàgina 13 / 14 Ed 11/05/2016 Rev 2

### 6.6. Execució del procés de poda de palmeres

A partir del 2n any de la plantació, i de manera bianual, es realitza la poda de les palmeres. La poda consisteix en l'eliminació de les fulles seques o amb risc de caiguda. L'època de poda ha d'evitar els mesos més calorosos per evitar l'afecció de la plaga del morrut.

### 6.7. Retirada de residus

Tots els residus resultants es retiren simultània i coordinadament en el moment que es realitzen els treballs segons el "PMA 11 Gestió de residus als espais verds"

#### 6.7.1 Destinar una zona a l'apilament de les restes de poda.

En funció del volum de branques produïdes amb la poda aquestes s'aniran apilant en diversos punts al llarg del carril d'estacionament, a l'espera de que vingui el camió pop a recollir-les. En cap cas aquestes piles de branques ocuparan un carril de circulació.

Si el carrer és per als vianants, es procurarà deixar les piles lo més arrambades possible a la línia d'arbres, per tal de facilitar el trànsit dels vianants així com dels vehicles de serveis.

Quan el carrer no disposi de carril d'estacionament es podran ubicar les piles sobre la vorera, entre arbre i arbre, sempre i quan es deixi una amplada de vorera lliure per a la circulació de vianants d'1 m i aquestes quedin ben senyalitzades, per exemple amb cinta d'abalisar. En cas que la vorera sigui tan estreta que no ho permeti fer d'aquesta manera, les piles es disposaran a la calçada ocupant el carril més proper a la vorera, que romandrà senyalitzat fins a la retirada de les restes de poda.

#### 6.7.2 Després de la poda

Quan s'abandoni la zona de treball aquesta ha de quedar completament neta de restes de poda.

En el cas de la poda vial l'encarregat ha de comunicar al conservador d'arbrat, si és el cas, la presència de piles que restin pendents de recollir pel camió pop, i aquest ho farà al responsable de Deixalles i Compostatge.

Transport de les restes de poda: quan la càrrega sigui transportada pel camió de la pròpia brigada, aquesta haurà d'estar repartida de manera uniforme, no podrà sobresortir pels costats de la caixa del camió i anirà coberta amb una borrasa, a fi d'evitar la caiguda de branques durant el trajecte.

Si per algun motiu la càrrega sobresortís per la part posterior de la caixa del camió, s'haurà de penjar un senyal reflectant homologat de l'extrem d'aquesta.

Revisió del material i equips: al finalitzar els treballs, cada treballador comprovarà l'estat de les eines, maquinària, EPI i material en general i informarà al responsable de qualsevol desperfecte, per tal de que aquest, pugui solucionar-lo

## 7. ANNEXOS

- Annex 1. Diagrama

INSTRUCCIÓ MEDIAMBIENTAL	<b>IMA 04.02</b>
PODA DE L'ARBORAT VIARI	Pàgina 14 / 14
	Ed 11/05/2016 Rev 2

## Annex 1. Diagrama

